

MARCOS BAEZ

Departamento de Zoología. Universidad de La Laguna. Tenerife. Islas Canarias. España

NUEVAS ESPECIES DEL GENERO *EUMERUS*  
EN LAS ISLAS CANARIAS (DIPTERA, SYRPHIDAE)

A pesar de que el género *Eumerus* fue ya estudiado en un trabajo anterior que abarcó todas las especies de Sífidos de Canarias (BAEZ, 1977), la captura posterior de nuevas especies nos ha llevado a realizar la presente revisión. En ésta se describen nuevos taxones y se proporciona una nueva clave para la determinación de todas las especies del género presentes en el archipiélago canario. Junto a todo ello se propone el nuevo nombre *Eumerus santosabreui* nom. nov. para *Eumerus auratus* Santos Abreu, 1924, nombre éste preocupado por *Eumerus auratus* Walker, (*Citibaena*), 1856, (J. Linn. Soc. Lond., 1 (1857): 124) (DELFINADO & HARDY, 1975).

En la siguiente clave hemos procurado basarnos en caracteres externos que, en general, suelen ser suficientes para identificar las especies. A pesar de ello se ha realizado el estudio detallado de la genitalia masculina que, en último término, es decisiva para una identificación correcta y segura.

En la clave los sexos aparecen separados para una mayor facilidad de uso y los mismos pueden distinguirse claramente por la condición holóptica de los machos y dicópticas de las hembras, amén de la visible genitalia en el extremo posterior del abdomen de los machos.

CLAVE DE LAS ESPECIES

♂♂

- 1 - Ojos uniéndose en un punto (Lám. I fig. 9). Visión ventral del abdomen como en la Lám. III fig. 1 *Eumerus latitarsis* Macq.  
- Ojos uniéndose a lo largo de una cierta distancia (Lám. I fig. 10) ..... 2

- 2 - Fémures posteriores con una formación laminar provista de dientes (Lám. I fig. 16) ..... 8  
 - Fémures posteriores sin dicha formación ..... 3
- 3 - Trocánteres posteriores con un apéndice ventral (Lám. I fig. 18) ..... 4  
 - Trocánteres posteriores sin apéndice ..... 6
- 4 - Tibias posteriores, vistas dorsalmente, con un reborde interno (Lám. I fig. 12) más o menos desarrollado ..... 5  
 - Tibias posteriores sin dicho reborde. Antenas rojizas. Bordes laterales del abdomen con pilosidad larga *Eumerus pulchellus* Loew.
- 5 - Patas posteriores con la relación longitud tibia/tarso 1:0.86. Metatarso y resto del tarso posterior como en la Lám. I fig. 13 ..... *Eumerus canariensis* n. sp.  
 - Patas posteriores con la relación longitud tibia/tarso de 1:0.60. Metatarso y resto del tarso posterior como en la Lám. I fig. 14 ..... *Eumerus dubius* n. sp.
- 6 - Antenas completamente negras ..... *Eumerus purpureus* Macq.  
 - Antenas con su mitad basal ventral rojiza ..... 7
- 7 - Esternitos abdominales y bordes laterales de los terguitos con pilosidad cortísima. Postabdomen visto ventralmente como en la Lám. III fig. 9 ..... *Eumerus terminalis* Santos Abreu  
 - Esternitos abdominales y bordes laterales de los terguitos con pilosidad larga. Postabdomen visto ventralmente como en la Lám. III fig. 10 ..... *Eumerus santosabreui* nom. nov.
- 8 - Metatarsos posteriores tan anchos como la tibia y de una longitud equivalente al segundo y tercer artejos tarsales juntos. Antenas como en la Lám. I fig. 7 .. *Eumerus purpurariae* n. sp.  
 - Metatarsos posteriores más delgados que la tibia y tan largos como los restantes segmentos del tarso juntos. Antenas como en la Lám. I fig. 5 ..... *Eumerus nivariae* n. sp.

♀♀

En la presente clave no figuran las hembras de varias especies, bien por ser desconocidas o por no haberse podido estudiar en esta revisión (como *E. pulchellus*, por ejemplo).

- 1 - Antenas completamente negras ..... 2  
 - Antenas con al menos el tercer artejo rojizo ..... 4
- 2 - Fémures posteriores con una formación laminar provista de dientes (Lám. I fig. 16) ..... *Eumerus purpurariae* n. sp.\*  
 - Fémures posteriores sin dicha formación ..... 3
- 3 - Fémures posteriores con 2-4 espinas ventrales en su parte apical (Lám. I fig. 15) ..... *Eumerus latitarsis* Macq.  
 - Fémures posteriores con dos series largas de cortas espinas (Lám. I fig. 17) ..... *Eumerus purpureus* Macq.
- 4 - Ojos con pilosidad muy densa. Antenas como en la Lám. I fig. 8..... *Eumerus canariensis* n. sp.  
 - Ojos con pilosidad muy escasa ..... 5
- 5 - Antenas como en la Lám. I fig. 4 y casi rojizas en su totalidad ..... *Eumerus terminalis* Santos Abreu.  
 - Antenas como en la Lám. I fig. 3 y rojizas sólo en la base del tercer artejo ..... *Eumerus santosabreui* nom. nov.

### **Eumerus canariensis** n. sp.

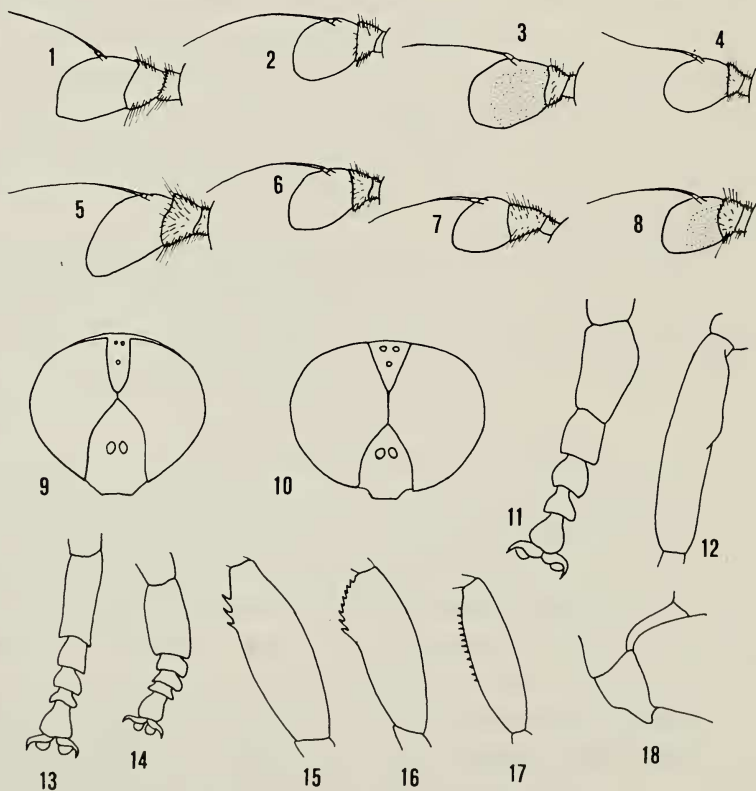
♂: Ojos con pilosidad densa, de color blanco. Frente y cara, vistas frontalmente, de color plateado y con pilosidad blanca. Antenas negras (Lám. I fig. 8) con la parte ventral de la base del tercer artejo rojiza. Vértex con abundantes pelos negros, dos veces más largos que la pilosidad ocular. Punto más anterior del vértex formando un pequeño triángulo plateado, el resto del vértex negro.

Preescudo y mesoescudo de color verde oscuro brillante, con dos líneas blancas dorso-centrales que no alcanzan el escudete. Pleuras y escudete con la misma coloración y pilosidad que el mesonoto. Patas negras, con el extremo del fémur y la base de las tibias amarillentas. Trocánteres posteriores con un apéndice apico-ventral característico (Lám. I fig. 18); fémures posteriores con dos hileras de espinas cortas

---

\* Aunque se desconoce la hembra de *E. nivariae* presumiblemente también presenta esta característica por poseerla ya el macho. Teniendo en cuenta la distribución alopátrica de estas especies pueden identificarse ambas con esta clave.

en su parte apical, la anterior se extiende hasta un tercio del fémur, la posterior hasta su mitad; tibias posteriores, vistas dorsalmente, con un reborde interno bien desarrollado (Lám. I fig. 12); metatarsos posteriores más o menos delgados y de longitud ligeramente menor a la del resto de los segmentos tarsales reunidos (Lám. I fig. 13). Relación longitud tibia posterior/tarso posterior 1: 0.86.



LAMINA I - Fig. 1: antena ♂ de *E. latitarsis*. Fig. 2: antena ♂ de *E. purpureus*. Fig. 3: antena ♀ de *E. santosabreui* (punteado = color rojizo). Fig. 4: antena ♀ de *E. terminalis*. Fig. 5: antena ♂ de *E. nivariae*. Fig. 6: antena ♂ de *E. dubius*. Fig. 7: antena ♂ de *E. purpurariae*. Fig. 8: antena ♂ de *E. canariensis* (punteado = color rojizo). Fig. 9 : vista frontal de la cabeza de *E. latitarsis* (♂). Fig. 10: vista frontal de la cabeza de *E. purpurariae* (♂). Fig. 11: tarso posterior del ♂ de *E. purpurariae*. Fig. 12: tibia posterior del ♂ de *E. canariensis*. Fig. 13: tarso posterior del ♂ de *E. canariensis*. Fig. 14: tarso posterior del ♂ de *E. dubius*. Fig. 15: fémur posterior de *E. latitarsis*. Fig. 16: fémur posterior de *E. purpurariae*. Fig. 17: fémur posterior de *E. purpureus*. Fig. 18: trocánter posterior de *E. canariensis*.

Abdomen negro brillante, con tres pares de líneas oblicuas blancas laterales. Esternitos marrones, con pilosidad muy fina y amarillenta. Postabdomen visto ventralmente, como en la Lám. III fig. 3. Cuarto esternito abdominal como en la Lám. II fig. 3. Genitalia como en la Lám. II fig. 2.

♀: Semejante al macho. Tercer artejo antenal de mayor tamaño que en el macho. Frente y cara, vistos frontalmente, de color verde oliváceo; vistos desde un ángulo superior, blancas. Anchura de la frente, al nivel del ocelo anterior, tres veces la longitud entre los ocelos posteriores. Coxas posteriores sin apéndice apico-ventral. Tibias posteriores, vistas dorsalmente, sin reborde interno. Tarsos posteriores más delgados que en el macho.

Longitud del cuerpo: 6-9 mm.

Material estudiado: Holotipo: 1 ♂, Fuerteventura, La Matilla, 17-II-77 (M. Baez leg.). Paratipos: Fuerteventura: La Matilla, 17-II-77 4 ♂♂ 3 ♀♀ (M. Baez leg.); La Oliva, 13-II-77, 4 ♂♂ 1 ♀ (M. Baez leg.); Betancuria, 12-II-77, 1 ♀ (M. Baez leg.); Tefía, 16-II-77, 1 ♀ (M. Baez leg.). Lanzarote: Los Valles, 24-II-79, 1 ♂ (M. Baez leg.); Uga, 22-II-79, 1 ♀ (M. Baez leg.). Holotipo y 14 paratipos en la colección M. Baez. Dos paratipos (1 ♂ 1 ♀, La Matilla, 17-II-77) en la colección del Zoological Museum (Helsinki).

### ***Eumerus nivariae* n. sp.**

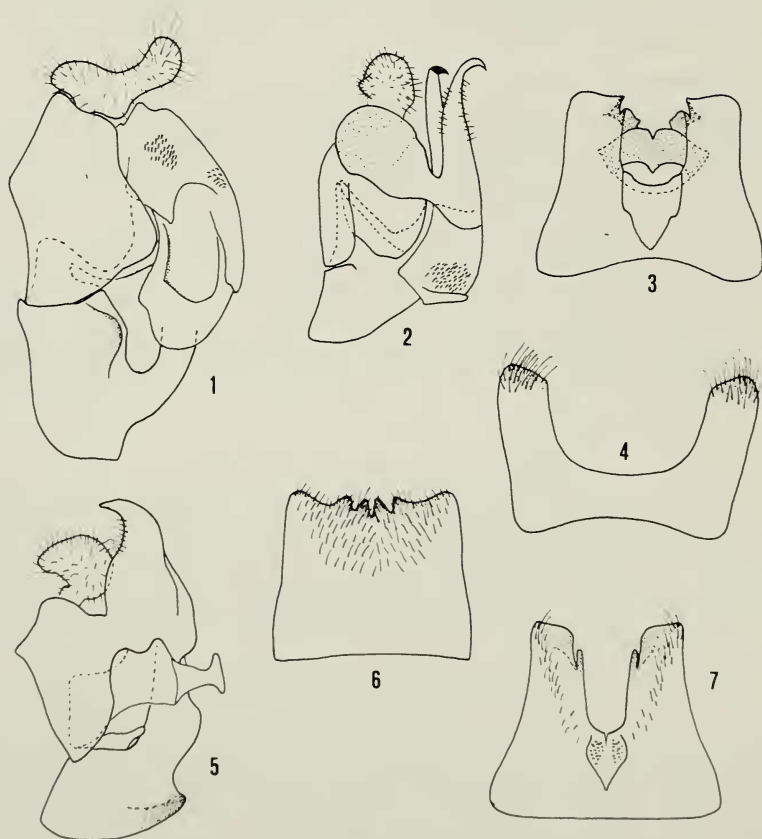
♂: Ojos prácticamente lampiños, aunque con algunos pelos microscópicos muy dispersos. Frente y cara, vistos dorsalmente, de color plateado y con pilosidad blanca. Vértex de color verde-oscuro brillante, con pilosidad negra. Antenas completamente negras, de morfología como en la Lám. I fig. 5.

Preescudo y mesoescudo verde oscuro brillante, con franjas longitudinales de pruinosidad blanca dispuestas dos lateralmente y dos dorsocentralmente, ambas reuniéndose en la base del escudete; entre las dos franjas dorsocentrales existe en la parte anterior una línea delgada blanca que sólo alcanza la sutura transversal. Pleuras con pilosidad blanca, algo más larga que la del mesonoto. Patas negras con la parte apical de los fémures y basal de las tibias de color rojizo. Fémures posteriores en su parte apical ventral con una expansión laminar provista de 6-7 dientes fuertes. La segunda hilera de espinas

ventrales está casi ausente y se encuentra representada por 3 fuertes espinas situadas casi centralmente. Metatarso posterior de longitud equivalente a la del resto de los segmentos tarsales juntos.

Abdomen negro brillante, con tres pares de franjas blancas (uno por segmento) que casi se unen en la mitad del terguito. Estas franjas son paralelas al borde posterior del terguito. Postabdomen, visto ventralmente, como en la Lám. III fig. 7. Cuarto esternito abdominal como en la Lám. II fig. 4. Genitalia como en la Lám. II fig. 1.

Longitud del cuerpo: 9,5 mm.



LAMINA II - Fig. 1: genitalia ♂ de *E. nivariae*. Fig. 2: genitalia ♂ de *E. canariensis*. Fig. 3: cuarto esternito abdominal del ♂ de *E. canariensis*. Fig. 4: cuarto esternito abdominal del ♂ de *E. purpurariae*. Fig. 5: genitalia ♂ de *E. purpurariae*. Fig. 6: cuarto esternito abdominal del macho de *E. purpurariae*. Fig. 7: cuarto esternito abdominal del ♂ de *E. dubius*.

♀: Desconocida.

Material estudiado: Holotipo: 1 ♂ Tenerife: Los Gigantes, 1-V-76, M. Baez leg. Holotipo depositado en la colección M. Baez.

**Eumerus dubius** n. sp.

♂: Ojos con pilosidad escasa pero bien manifiesta. Frente y cara, vistos frontalmente, de color blanco-plata. Antenas completamente rojiza (en el holotipo) o bien negras y con la base del tercer artejo rojiza; morfología antenal como en la Lám. I fig. 6. Vértex negro brillante, con zonas de pruinosidad blanca en sus tres vértices, el anterior y los dos posteriores.

Preescudo y mesoescudo verde-oscuro brillante, con pilosidad corta, con dos franjas blancas longitudinales situadas dorsocentralmente y que no alcanzan el escudete. Existen también dos triángulos blancos a los lados del mesonoto, justo en el punto de partida de la sutura transversal. Pleuras y escudete con el color y pilosidad como el mesonoto. Patas negras, con el extremo de los fémures y la mitad basal de las tibias de color rojizo. Trocánteres posteriores con un apéndice apicoventral, aunque menos desarrollado que en *E. canariensis*. Fémures posteriores con dos hileras ventrales de dientes, la externa ocupa el tercio apical y la interna se extiende a lo largo de los 3/4 apicales. Tibias posteriores vistas dorsalmente con un reborde interno visible pero poco desarrollado, nunca como en *E. canariensis*. Metatarsos posteriores anchos, de longitud equivalente a la del resto de los artejos tarsales reunidos (Lám I fig. 14). La relación longitud tibia posterior/tarso posterior es 1:0,60.

Abdomen negro brillante, con tres pares de líneas ablicuas blancas (uno por cada segmento). Postabdomen, visto ventralmente, como en la Lám. III fig. 5. Cuarto esternito abdominal como en la Lám. II fig. 7. Genitalia como en *E. canariensis*.

Longitud del cuerpo: 8 mm.

♀: Desconocida.

Material estudiado: Holotipo: 1 ♂, Gran Canaria: Fataga, 9-III-77 (M. Baez leg.). Paratipos: 1 ♂, Gran Canaria: Fataga, 9-III-77 (M. Baez leg.); 1 ♂, Gran Canaria: Tafira, 29-VI-31 (R. Stora leg.).

Holotipo y 1 paratipo en la colección M. Baez. Un paratipo (Tafira, Stora leg.) en la colección del Zoological Museum (Helsinki).

**Comentario.** El holotipo ♂ capturado por Stora, fue considerado por FREY (1936) como perteneciente a la especie *E. auratus* Santos Abreu (*E. santosabreui* nom. nov.). BAEZ (1977: 90) ya había señalado que este ejemplar pertenecía a otra especie diferente aunque por carecer de permiso para realizar la disección de su aparato genital fue aplazado su estudio para una posterior revisión.

Es un hecho curioso el observar que la estructura genital masculina de *E. dubius* coincide con la *E. canariensis* sin que existan diferencias apreciables entre las mismas. Sin embargo, no ocurre así con el resto de los caracteres externos como antenas, tarsos y cuarto esternito abdominal, este último claramente diferente (comparar figs. 3 y 7 de la Lám. II). Todo ello, junto con la distribución alopátrica de ambas especies (*E. dubius* distribuida en Gran Canaria y *E. canariensis* en las islas de Fuerteventura y Lanzarote), nos ha inclinado a considerar a *E. dubius* una especie válida y diferente de *E. canariensis*, aunque queda clara la unidad de origen de estas dos especies.

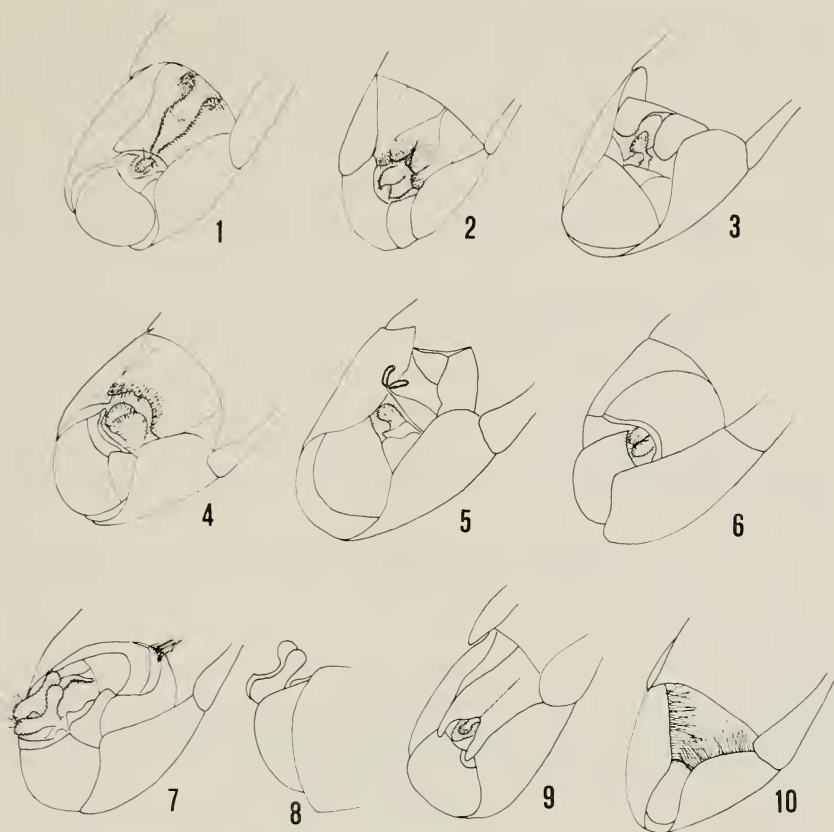
Sobre el tema de la importancia evolutiva de la estructura genital en especies muy emparentadas y con distribución alopátrica, pueden aplicarse aquí perfectamente las conclusiones ya manifestadas en un trabajo anterior (BAEZ, en prensa).

### **Eumerus purpurariae** n. sp.

♂: Ojos prácticamente lampiños, aunque con algunos pelos microscópicos muy dispersos. Frente y cara, vistos frontalmente, de color verde oscuro; vistos desde un ángulo superior, blanco-plateado. Pilosidad en estas zonas de color blanco. Antenas completamente negras, de morfología como en la Lám. I fig. 7. Vértex negro brillante con pilosidad negra.

Preescudo y mesoescudo verde-oliváceo brillante, con dos líneas estrechas blancas en situación dorsocentral, pero apenas visibles. Pleuras y escudete con coloración y pilosidad como el mesonoto. Patas negras, rojizas en la articulación fémur-tibial de todas las patas. Fémures posteriores en su parte apical, ventral e internamente, con una expansión laminar provista de 6-7 dientes y similar a la presentada por *E. nivariae*. La segunda hilera de espinas está representada por 2 espinas situadas a la altura del primer tercio del fémur. Metatarsos posteriores cortos y anchos, de longitud apenas mayor que la de los dos siguientes segmentos tarsales reunidos (Lám. I fig. 11).





LAMINA III - En esta lámina los dibujos han sido realizados mirando oblicuamente desde el lado izquierdo del cuerpo y sólo se ha dibujado la pilosidad más característica y de mayor interés taxonómico.

Figs. 1-7, 9-10: vista ventral del postabdomen en *E. latitarsis* (fig. 1), *E. purpureus* (fig. 2), *E. canariensis* (fig. 3), *E. purpurariae* (fig. 4), *E. dubius* (fig. 5), *E. pulchellus* (fig. 6, según BAEZ, 1977), *E. nivariae* (fig. 7), *E. terminalis* (fig. 9) y *E. santosabreui* (fig. 10).

Fig. 8: vista lateral del postabdomen de *E. nivariae*.

Abdomen negro, con tres pares de franjas blancas oblicuas (un par por segmento), y que se encuentran casi en contacto en el centro del terguito. Postabdomen, visto ventralmente, como en la Lám. III fig. 4. Cuarto esternito abdominal como en la Lám. II fig. 6. Genitalia como en la Lám. II fig. 5.

♀. Semejante al macho. Antenas de negro-rojizo a completamente rojizas. Frente y cara, vistas frontalmente, de color verde oliváceo; vistas desde un ángulo superior, blancas. Las franjas dorsocentrales blancas del mesonoto son más visibles y anchas que en el macho, distinguiéndose además una línea central paralela y más delgada entre las anteriores. Metatarsos posteriores más largos y delgados que en el macho, de longitud equivalente a la de los tres siguientes segmentos tarsales reunidos.

Longitud del cuerpo: 8,5-9 mm.

Material estudiado: Holotipo: 1 ♀, Fuerteventura: Tetir, 21-II-80 (M. Baez leg.). Paratipos: Lanzarote: Janubio, 22-II-79, 1 ♀ (M. Baez leg.); Fuerteventura: Betancuria, 11-III-49, 1 ♀ (B. Lindberg leg.).

Holotipo y 1 paratipo en la colección M. Baez. Un paratipo (Betancuria, Lindberg leg.) en la colección del Zoological Museum (Helsinki).

Nota. El paratipo capturado por Lindberg, fue considerado por FREY (1958), como *E. auratus* Santos Abreu y el ejemplar posee una etiqueta manuscrita por FREY con tal designación. BAEZ (1977: 90) ya hace notar que este ejemplar presentaba diferencias suficientes para ser considerado como correspondiente a una especie distinta de *E. santosabreui* (= *E. auratus* Santos Abreu), aunque por tratarse de una hembra no pudo comprobarse en aquél momento.

#### DISTRIBUCION ACTUAL DE LAS ESPECIES DEL GENERO *Eumerus* EN EL ARCHIPIELAGO CANARIO.\*

	H	G	P	T	C	F	L
<i>E. latitarsis</i>	+	+	+	+	+		
<i>E. purpureus</i>	+	+	+	+	+		
<i>E. terminalis</i>			+	+	+		
<i>E. santosabreui</i>	+	+	+		+		
<i>E. pulchellus</i>				+			
<i>E. canariensis</i>						+	+
<i>E. nivariae</i>				+			
<i>E. pubius</i>					+		
<i>E. purpurariae</i>						+	+

\* H = Hierro, G = Gomera, P = La Palma, T = Tenerife, C = Gran Canaria, F = Fuerteventura, L = Lanzarote.

Agradecimientos. El autor desea expresar su más sincera gratitud al Dr. B. Lindberg (Zoological Museum Helsinki) por el préstamo de material y por las facilidades para realizar el estudio genital del mismo, y al Dr. V.S. van der Goot por sus comentarios sobre el manuscrito.

## BIBLIOGRAFIA

- BAEZ M., 1977 - Los Sífidos de las Islas Canarias (Diptera, Syrphidae) - *Instituto de Estudios Canarios*, Sec. IV, **XV**; 143 pp.
- BAEZ M., (en prensa) - Dipteros de Canarias IX: Therevidae - *Bol. Asoc. esp. Entom.*,
- DELFINADO M.D. & HARDY D.E., 1975 - A Catalogue of the Diptera of the Oriental Region - Vol. II. University Press of Hawaii. Honolulu: 459 pp.
- FREY R., 1936 - Die Dipterenfauna der Kanarischen Inseln und ihre Probleme - *Comm. Biol.*, **6** (1): 1-237.
- FREY R., 1958 - Kanarische Diptera brachycera p.p., von Hakan Lindberg gesammelt - *Comm. Biol.*, **17** (4): 1-63.
- HULL F.M., 1964 - Diptera (Brachycera): Syrphidae - *S. Afr. anim. Life*, 10: 442-496.
- SACK P., 1932 - Syrphidae - In E. LINDNER: Die Fliegen der Palaearktischen Region, 31. Stuttgart: 451 pp., 18 pl.
- STACKELBERG A.A., 1961 - Palearctic species of the genus *Eumerus* Mg. (Diptera, Syrphidae) - *Ent. Obozr.*, **48**: 181-229.

## SUMMARY

At the present time the genus *Eumerus* is represented in the Canary Islands by nine species, four of which are described here for the first time: *Eumerus canariensis* n. sp., *Eumerus nivariae* n. sp., *Eumerus dubius* n. sp. and *Eumerus purpurariae* n. sp. In addition the new name *Eumerus santosabreui* nom. nov. is proposed to replace *Eumerus auratus* Santos Abreu, secondary homonym of *Eumerus auratus* Walker.

## RIASSUNTO

Attualmente il genere *Eumerus* è rappresentato, nelle Isole Canarie, da nove specie, quattro delle quali sono qui descritte come nuove: *E. canariensis*, *E. nivariae*, *E. dubius*, *E. purpurariae*. Viene inoltre proposto il nome nuovo *Eumerus santosabreui* per impiazzare *Eumerus auratus* Santos Abreu, omonimo secondario di *Eumerus auratus* Walker.